

Follow Me!



広島建労青年部
TikTok はじめます




@hiroken_seinenbu



発行所
広島県建設労働組合
 〒733-0013 広島市西区横川新町8番12号
 電話(082)232-6238 FAX(082)294-0248
 発行人 書記長 藤岡 祐二
 (機関紙は有料 組合員の機関紙代は組合費に含む)
 定価 1部70円 毎月1回10日発行


ホームページ
 ひろしまけんろう 検索



スマホ携帯から
携帯でQRコードを
読み込んで下さい
 (別途通信料金が必要となります)

**住宅省エネ
リフォーム
支援
4事業**

学んだよ



補助対象、申請ポイントなど

匠の技を身につけよう

一般社団法人 広島建築共同職業訓練協会・広島県建築高等職業訓練校

入校生を募集 (66期)

資格取得(建築士・技能士)を目指そう

入校の
申込期間

令和6年10月1日～
翌年2月28日まで

※定員は先着10人



パンフレットはこちらの訓練校HPより▲

入校申し込み、訓練時間、入校金、
授業料などのお問い合わせ先 **電話:082-292-7798**
 〒733-0013 広島市西区横川新町8-12 **FAX:082-294-0248**

「住対副部長・宮下勝美」
 8月4日(日)、建労会館で
 住宅対策部学習会を開催し、
 受講者19人が参加しました。
 学習会は、全建総連・住
 宅対策部長・高橋健一氏に
 「住宅省エネ2024キャ
 ンペーンの概要と申請」「建
 築基準法改正について」の
 2つの課題を講演をしてい
 ただきました。

このキャンペ
 ンは2050年
 カーボンニュ
 ーラルの実現に
 向けて、住宅の
 省エネリフォー
 ム支援強化を目
 的とした4事業
 が対象です。制
 度の目的や補助
 対象、手続きの
 説明、4つの事
 業の関係性など
 の説明がありま
 した。また、交
 付申請の際に統
 括者と担当者の
 スライドを操作して説明する高橋部長

建築訓練校講師を募集

建築訓練校では、職業訓練指導員免許または高
 等学校教諭専修免許(工業)をお持ちで、訓練生
 の実技または学科の指導をできる方を募集してい
 ます。詳しい募集要項については、訓練校へお問
 い合わせください。

広島県認定 広島県建築高等職業訓練校
 ☎(082)292-7798


2025年4月(予定)から4号特例が変わります

「4号特例」見直し3つのポイント

- 1 「建築確認・検査」「審査省略制度」の
対象範囲が変わります
- 2 確認申請の際に構造・省エネ関連の図書の
提出が必要になります
- 3 2025(令和7)年4月に施行予定です

国土交通省

詳細はこちらのQRコードを
読み込んでご確認ください。



両アカウンターの登録が必要
 だという申請のポイントや、
 補助金の予算枠があること
 についても学びました。

2025年4月に施行予
 定の建築物省エネ法・建築
 基準法改正に関しては、省
 エネ対応や新たに必要とな
 る建築確認申請時の書類な
 どの話がありました。

また、最後に高橋住対部
 長は、「住まいは人権・福
 祉です。衣食住の『住』を
 担う者として、しっかりと学
 び、地域で活動していきま
 しょう。建築基準法の改正
 ではこれから決まることも
 多く、4号建築物が新2号
 建築物になり、建築確認申
 請が必要になることを知ら
 ない組合員さんもいます。
 引き続き学習会などをぜひ
 計画してください」と話さ
 れました。


機関紙&HP読者アンケート 教育宣伝部

皆様の意見を「広建新報」および「広島建労ホームペ
 ージ」に反映させ、内容の充実化を図るため、組合員の皆さ
 んを対象に読者アンケートを実施します。ご協力をお願い
 いたします。

応募要項: 広島建労ホームページの最新情報
 リンクアドレスからご応募ください

謝 礼: アンケートにご協力いただいた組合
 員の中から、抽選で20人の方に500
 円分のクオカードを進呈

実施期間: 2024年10月31日(木)まで (広島建労HP)



「労働安全標語」を募集 安全対策部

安全意識の向上と普及を目指すため、今年も下記の要項に
 沿って「労働安全標語」募集し、最優秀作品は来年度の広島
 建労安全対策部スローガンにします。ぜひご応募ください。

内 容: 労働安全に関する標語

文 字 数: できるだけ分かりやすい表現で簡潔なもの

応 募 先: 各地連事務所

募集期間: 8月~11月末日まで

謝 礼: 最優秀1本5千円・優秀1本3千円・佳作3本2千円
 (商品券にて)

応募資格: 組合員さんと、そのご家族(1人1作品まで)

選 考: 12月初旬

※入賞作品5本は、全建総連「労働安全標語募集」企画に、
 広島建労の代表作品として応募します。

宮島水族館に41人

家族も参加できる企画

宮島水族館

【県・青年部長・西濱恭 通じて、青年部の皆さん、
 8月18日(日)に青年部 宮島水族館へ行って、交流をす
 ることができました。ご家族の皆さんと交流をす
 ることができました。宮島に着くと早速、鹿の
 家族にも参加していただき、お出迎え。夏休み真っ只中
 総勢41人で開催。今年も昨 宮島水族館へ行って、交流をす
 年同様、ご家族の方も参加 道商店街で牡蠣やもみじ饅
 できる内容を企画し、宮島 頭、あなご飯などの宮島名
 散策、宮島水族館の見学を 受けられました。

来年もたくさんの方に参
 加してもらえよう、楽し
 い行事を企画していきたい
 と思います。楽しく青年部
 を盛り上げていきましょう。

参加の子どもたちはシカに興味津々

交流集会(in宮島)の様子は
 新たに開設した「広島建労青
 年部 TikTok」で公開中!
 35歳までの
 組合員さん参加、
 待っています!



令和6年10月1日より 広島県建設国民健康保険組合ホームページを開設



PC・スマホ携帯から

広島県建設国民健康保険組合 検索

携帯でQRコードを読み込んでください



ホームページでは右の様式をダウンロード出来るようになっておりますので、ご活用ください。

URL : <https://www.hkensetsu.or.jp>

ダウンロード可能な様式

- 保健事業関係**
 - 人間ドック、脳ドック、PET検診受診票
 - インフルエンザ予防接種補助申請書
 - 宿泊証明願
 - 産後就労助成金申請書
- 第三者行為関係**
 - 第三者行為の被害届
 - 事故発生状況報告書
 - 念書
 - 人身事故証明書入手不納理由書

税金Q&Aコーナー

税金対策部

2024年4月から源泉所得税の納付にもおススメ「自動ダイレクト」始まっています!

Q: 税金の「ダイレクト納付」という言葉を聞いたのですが、それって何ですか?

A: ダイレクト納付とは、事前に税務署へ届出等をしておけば、e-Tax(イータックス)を利用して電子申告等または納付情報登録依頼をした後に、簡単な操作で届出をした預貯金口座から、即時または指定した期日に電子納付することができる手続きです。

2024年4月からは「自動ダイレクト」機能が追加されました。e-Taxの申告等データを送信する画面で「自動ダイレクトを利用する」旨の項目が表示されるので、チェックを入れて送信すると、申告等データの送信と併せてダイレクト納付の手続きをすることができる機能です。自動ダイレクトを利用すると、口座引落日は各申告手続の法定納期限となります。

なお、法定納期限に自動ダイレクトの手続をした場合は、その翌取引日に口座引落としされます。



納税者又は税理士の方は

①申告データの送信 + 「自動ダイレクト」

新機能

②メッセージの受信

④納付データ

③ダイレクト納付

手続不要



申告データと併せて納付データの送信が可能となることで、「③ダイレクト納付」の手続が不要となります。

自動ダイレクトのリーフレットはこちらから



ダイレクト納付のメリット

- 納付手続きが簡単(電子申告等の後、簡単な操作で納付手続が完了)
 - インターネットバンキングの契約が不要
 - 即時または期日を指定して納付することが可能
 - 税理士が納税者に代わって納付手続を行うことが可能
- ※ただし、納税者本人の納税用確認番号等を登録しておくことが必要



ゆうゆう住宅

手続きと検査をサポート 申請は組合で!



「ゆうゆう住宅」は、全建総連・広島建労が住宅保証機構(株)と提携し、住宅品質確保法・住宅瑕疵担保履行法に対応した10年間の瑕疵担保責任保険が付帯した高耐久・高品質な戸建木造軸組み住宅の愛称です。

「ゆうゆう住宅」で申込みをすると、住宅保証機構(株)の保険料が大幅に割引されます。

メリット①

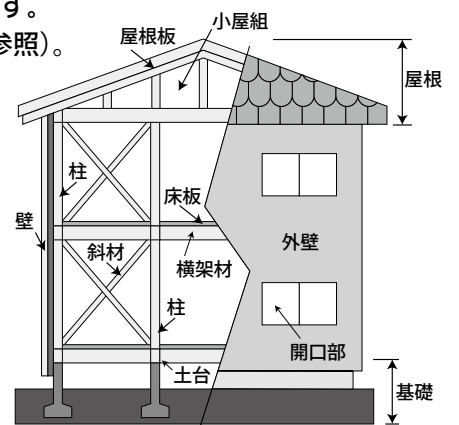
保険料が安い! 他社と比較しても約2割お得!

ゆうゆう住宅は高い設計施工基準で建てられる高耐久・高品質な住宅です。※配筋検査は組合団体検査員講習受講者が検査します(保証部位は右図参照)。

【中小企業者コース】

住宅の延べ床面積	一般住宅	ゆうゆう住宅※	差額
100㎡未満	63,680円	54,180円	9,500円 お得!
100㎡~125㎡未満	70,410円	57,990円	12,420円 お得!
125㎡~150㎡未満	83,940円	65,650円	18,290円 お得!
150㎡~180㎡未満	93,070円	71,040円	22,030円 お得!
180㎡以上	111,770円	81,800円	29,970円 お得!

※ゆうゆう住宅には事務手数料が含まれています。



メリット②

インターネット申請可能

保険適用に必要な書類は、文書申請またはインターネットで簡単便利に申し込みができます。

メリット③

現場検査手数料1回分節約

自社検査を行う場合、組合が行う団体検査員講習を有資格者が受講しておくことが必要です。

利用できる住宅

戸建木造住宅が原則です(2世帯住宅や、基礎と一体となったRC造車庫付き住宅等も利用できます)。

手続きの流れ

- 1 事業者届出申請前の準備
- 2 保険の申込申請(組合へ)
- 3 工事着工
- 4 現場検査の実施(専門の検査員による)

地階含めて3層以下の住宅は2回

- ①基礎の配筋工事完了時(団体検査員)
- ②屋根工事完了時(機構検査員)

5 住宅の引き渡し

保証開始

保証証券の交付

保健契約の締結

保険期間10年

保証の対象となる部分は、住宅品質確保法で定められた構造耐力上主要な部分と雨水の浸入を防止する部分です(長期保証10年間)。

建設国保からのお知らせ

広島県建設国民健康保険組合

資格の異動など 速やかに届け出を

建設国保は自主運営の組合ですが、法律に基づいて認可された公益法人であり、国から多額の補助金を受けています。

そのため全ての面で適正な運営を行う必要があり、被保険者資格にかかわることや組合員さんの職種・勤める事業所に関する事など、変更が生じた場合には迅速な届け出をすることが定められています。

組合員さんは変更が生じた場合には、必ず所属の地域連合へ届け出をしてください。

保険料にかかわる種別区分 申告期間10月1日~31日まで

10月1日~10月31日までの1ヶ月間は、国民健康保険料にかかわる種別区分の変更申告期間です。

代替わりで事業主になった、事業所を退職して一人親方となった、またその反対に一人親方として仕事をしていたが事業所の従業員になった等、就労状況が以前と変わっている組合員さんは所属されている地域連合へ申告をしてください。

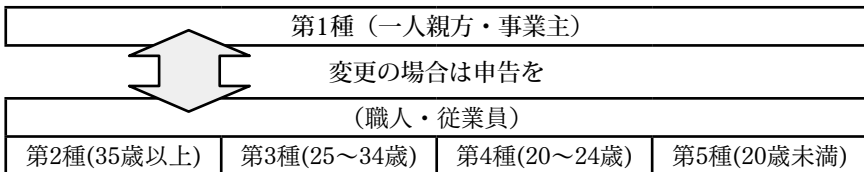
ただし、この種別区分の変更申告は、令和6年10月1日時点での就労状況が以前と変わっている場合に申告していただくものです。

なお、種別が3種~5種で令和7年4月1日時点の年齢が35歳、25歳、20歳となる組合員さんは、年齢によって来年度からの種別が変更になります。これについては自動的に2種、3種、4種へそれぞれ変更となりますので、地域連合への申告は不要です。

不明な点などありましたら、所属の地域連合へお問い合わせください。

種別区分変更申告のときの注意

- (1)第1種から第2~5種へと変更になる場合には、事業主または親方の証明が必要です。
(2)今回の変更申告に基づく新保険料は、令和7年4月分からです。
(3)変更申告のない場合は、現在の種別に基づいて令和7年度の保険料を定めます。
ただし、年齢によって種別が変更となる組合員さんは、自動的に種別を変更し、変更後の種別に基づいて令和7年度の保険料を定めます。
(4)年度途中での種別の変更は行いません。



『健康づくりビンゴ』に参加しませんか!

当国保組合では、被保険者の皆さんに健康づくりに対する関心を持ってもらうため「健康づくりビンゴ」を行っています。

完成したビンゴ数に応じて、対象商品の中から希望の品を選んで応募していただき、抽選により当選者に商品をお送りします。なお、抽選に外れた場合でも、図書カード(500円)をお送りします。

健康づくりのきっかけとして、ぜひ皆様でご参加ください。

★『健康づくりビンゴ』表★

Grid of bingo items including medical services like '人間ドック検診', 'がんの早期検診', 'インフルエンザ予防接種', 'アスベスト検診', '歯科検診', 'はみげカレンジャー', and others.

★『健康づくりビンゴ』について★

Table with details for the bingo event: participants (all insured), method (using the bingo card), eligibility (insured status by 3/31/24), period (1 year), application method (sealed envelope), application period (May 1-31, 2025), and prizes (1 bingo: 3,000 yen gift certificate; 2 bingo: 2,000 yen gift certificate; 3 bingo: 3,000 yen gift certificate).



保険証再交付について



保険証の再交付について、最近では紛失した保険証を不正利用されることが少なくないため、保険証を保管する際は十分気をつけていただくようよろしくお願いします。

また、再交付理由として、家に保管していたが探しても見つからないなどの他に、盗難にあったなど事件性に関するものもあります。建設国保ではこれらの理由をきちんと把握した上で再交付しなくてはなりませんので、申請の際には再交付理由の欄を詳しく記入していただくようお願いします。

※現行の健康保険証は令和6年12月2日をもって廃止となり、マイナ保険証(※)へ完全移行されることとなりました。(ただし、被保険者証廃止後も有効期限内は引き続き使用することができます)

同日以降は保険証再交付を行うことが出来ませんのでご注意ください。

令和6年12月2日以降、保険証の有効期限内に保険証を紛失等された場合で、マイナ保険証を保有していない方には、医療機関等で被保険者資格を確認するための「資格確認書」を交付しますので、所属の地域連合でお手続きをしてください。

(※) マイナンバーカードを健康保険証として利用登録したものを

実態調査にご協力をお願いします

今年も扶養家族として建設国保に入られている18歳~65歳未満の方(配偶者は除く)を対象に実態調査を行います。これは被保険者資格の適正な適用を行っていくために、毎年実施している調査です。

11月~12月ごろ、所属の地域連合より対象者の実態をお尋ねする照会のハガキや電話などがあります。扶養家族の中に対象者がいらっしゃる組合員さんは、照会がありましたら、調査にご協力いただき、届け出が必要な場合には速やかに手続きを行うようにしてください。

こんなときには届け出を!!

建設国保では、組合員さんの就労状況やお勤めの事業所などを把握させていただいております。これは組合員資格の認定や国からの補助金の算定など、大変重要なものですので、以下のようなことが生じたときには必ず所属の地域連合で手続きを行ってください。

また、届け出には必ず変更を確認するための書類を添付していただかないといけませんので、不明のときは所属の地域連合事務所、または建設国保へお問い合わせ下さい。

事業所の届け

- ◎法人事業所の事業主・個人事業所の事業主・屋号を持っている一人親方の方に届け出ていただきます。
・事業所の住所・名称(屋号を含む)・代表者等を変更した
・事業所を法人化した
・法人事業所を解散した
・個人事業所で常用の従業員が5人以上になった等

個人の届け

- ◎組合員さん一人一人に届け出ていただきます。
・勤め先が変わった
・一人親方、職人だったが、事業所の従業員として勤め始めた
・事業所の従業員だったが退職し、一人親方、職人として働き始めた等



※1マスの中に複数の項目がある場合、いずれか1つを利用していただくとそのマスはクリアとなります。

広島県建設国民健康保険組合：広島市西区横川新町13-12 TEL082-291-5894

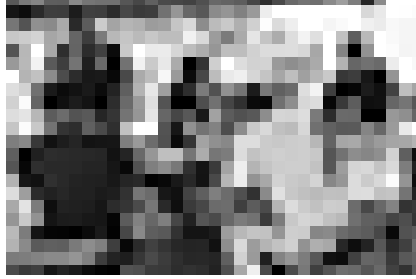
第1地連山福 拡大オルグと賃金聞取り 32人中3人「興味ある」

【組織専門委員・松井健治】7月18日(木)、建テポ福山本店頭で来店されるお客様に対し、拡大オルグアンケートの記入お願いと賃金聞取り調査を行いました。チラシ・オルグ用ポケットティッシュ等を渡し、未加入者への声掛けをお願いしました。アンケート回答者32人中3人の方には「興味がある」と言われ、労災組合共済の説明をし、詳しく

くは地連事務所にお問い合わせください。また、チラシ・オルグ用ポケットティッシュを店頭にも置いてもらうことと、少しでも興味をもってもらうため、一人でも新規加入者が増え、一人でも脱退者が減ればと思います。

第4地連中央 墜落事故は重大な労災 具体的な対策学び防止

【教宣専門委員・織田村智大】8月23日(金)、第4地連において、県・花崎安対部長と三原労働基準監督署から講師を招き、安全講習会を開催しました。建設現場における墜落事故は、重大な労働災害の要因であり、特に足場からの墜落は頻発する事故の一つです。足場が不安定であったり、適切に組み立てられ



建テポ入口の傍らで実施

てないと、墜落のリスクが大幅に増加します。足場からの墜落を防ぐための具体的な対策を学び、労働者一人ひとりが安全意識を高めることを主な目的に、受講者30人は足場の正しい組み立て方や適切な安全装備の着用方法、毎日の点検手順の詳細について学

習。点検で確認すべき具体的な項目や見逃ししやすい危険箇所についても、実例を交えて解説していただきました。墜落事故防止のための重要な学びの場となりました。今後もこのような講習会を通じて、すべての労働者が安全に作業を行える環境を整えていくことが求められています。

第8地連西 親睦ボウリング大会 38人で和気あいあい

【税対専門委員・下手真之】8月18日(日)、ミスズガーデンで13時半から受付を開始し、14時から親睦ボウリング大会を参加者38人で開催しました。坂本地連長が始球式を務め、見事にストライクを出されて幸先の良い開始の合図となりました。ご家族やご夫婦で参加いただいた方が多く、とても和気あいあいと皆様と親睦を深めることができました。1ゲーム目が高得点だった

た人、2ゲーム目から調子が出てきた人などそれぞれでしたが、とても楽しい時間が過ごせました。結果発表で一位から順番にくじ引きをし、参加者全員に景品を持って帰っていただきました。皆様に喜んでいただけたいと思います。今後も、またこうした親睦会を開きたいと思っております。ご参加やご協力の程よろしくお願ひします。

豪華景品を楽しみにプレイ

第10地連 順位受賞方式をやめて 若い世代をターゲット

【社保対専門委員・中田健一】8月25日(日)、可部ボウルで第10地連高陽ボウリング大会2024第15回記念大会を開催を行いました。高年齢社会、若年層の現場離れに歯止めがかからない

ました。紙面に複数個の「カンガルーマーク」が印刷されていますので、「カンガルーマーク」の総数写真内のは含まない)をお答えください。ハガキ(〒A X可)に、「カンガルーマーク」の総数・郵便番号・住所・氏名・電話番号・所属地連名・「広建新報」についてのご感想を明記して、広島建労・県本部までお送りください。HPからも応募可能へ「組合員専用」ページです。抽選の上、10人の方へオカカードを差し上げます。なお、応募締め切りは今月末(消印有効)までです(正解...9月号は7個)。



豪華商品の数々が並びました。

高年齢社会、若年層の現場離れに歯止めがかからない。可部ボウルで第10地連高陽ボウリング大会2024第15回記念大会を開催しました。高年齢社会、若年層の現場離れに歯止めがかからない

高年齢社会、若年層の現場離れに歯止めがかからない。可部ボウルで第10地連高陽ボウリング大会2024第15回記念大会を開催しました。高年齢社会、若年層の現場離れに歯止めがかからない

9月1日の組織人員 11,747人

必ずチェック! 最低賃金! 働く人と雇う人のためのルールです! 広島県 最低賃金 令和6年 10月1日 1,020円 50円UP

労働安全標語 安全確認 油断の先に 危険あり 第2地連芦品 遠藤 康平さん 令和5年度・佳作

労災保険に入りましょう 労働災害地連別件数一覧表 令和6年8月分

地連名	件数
第1地連 福山	(2)
第2地連 芦品	2
第4地連 広島中央	1 (1)
第7地連 広島	2 (3)
第9地連 広島北	1
第11地連 三次	(1)
計	6 (7)

内容	件数
飛来・落下	4
打撲・捻挫	3
熱中症	3
交通事故	1
転落その他	1
計	13

「カンガルーマーク」クイズ

紙面に複数個の「カンガルーマーク」が印刷されていますので、「カンガルーマーク」の総数(写真内のは含まない)をお答えください。ハガキ(〒A X可)に、「カンガルーマーク」の総数・郵便番号・住所・氏名・電話番号・所属地連名・「広建新報」についてのご感想を明記して、広島建労・県本部までお送りください。HPからも応募可能へ「組合員専用」ページです。抽選の上、10人の方へオカカードを差し上げます。なお、応募締め切りは今月末(消印有効)までです(正解...9月号は7個)。

11月	10月
27日 第10地連クリスマスリース作り講習会 四役・財政部会	17日 第4地連特定健診、節目がん検診
26日 第4地連特定健診、節目がん検診 監査会	16日 第5地連特定健診
24日 各地連青年部長会議	15日 第7地連がん検診
22日 第5地連主婦の会健康料理教室	14日 第8地連特定健診、節目がん検診
21日 第8地連日帰り親睦旅行	13日 第9地連特定健診、節目がん検診
20日 第10地連特定健診、節目がん検診	12日 第10地連特定健診、節目がん検診
18日 第11地連特定健診、節目がん検診	11日 第11地連特定健診、節目がん検診
17日 第12地連特定健診、節目がん検診	10日 第12地連特定健診、節目がん検診
16日 第13地連特定健診、節目がん検診	9日 第13地連特定健診、節目がん検診
15日 第14地連特定健診、節目がん検診	8日 第14地連特定健診、節目がん検診
14日 第15地連特定健診、節目がん検診	7日 第15地連特定健診、節目がん検診
13日 第16地連特定健診、節目がん検診	6日 第16地連特定健診、節目がん検診
12日 第17地連特定健診、節目がん検診	5日 第17地連特定健診、節目がん検診
11日 第18地連特定健診、節目がん検診	4日 第18地連特定健診、節目がん検診
10日 第19地連特定健診、節目がん検診	3日 第19地連特定健診、節目がん検診
9日 第20地連特定健診、節目がん検診	2日 第20地連特定健診、節目がん検診
8日 第21地連特定健診、節目がん検診	1日 第21地連特定健診、節目がん検診

※あくまで予定です(後日変更あり)。詳細は県本部または所属の地連までお問い合わせください。